

発行 公益社団法人 埼玉県歯科衛生士会  
連絡先 〒330-0075 埼玉県さいたま市浦和区針ヶ谷4-165-26

TEL 048 (835) 4371  
FAX 048 (835) 4374  
http://www.saitama-dh.or.jp/

月～金 9時～16時30分  
お問い合わせは 地域歯科保健、広報記事  
に関しては各担当理事までお願いします。

令和7年度 地域歯科保健の集い  
日時 令和8年3月15日(日) 13時30分～15時30分  
場所 彩の国すこやかプラザ2F セミナーホール  
令和8年3月15日に彩の国すこやかプラザセミナーホールにて、地域歯科保健の集いが開催されました。



今年のテーマは「母子保健事業」「5歳児健診」で、前半に講演と支部発表、後半にグループワークが行われました。  
前半に「知っていますか? 5歳児健診」と題し埼玉県歯科医師会地域保健部副部長の遠藤徹先生により講演がありました。母子保健の法律から、埼玉県の乳幼児健診・5歳児健診の内容や、発達障害との関係まで幅広くお話しいただきました。5歳児健診の目的は、特別支援学級への振り分けではなく、通常学級でも工夫すれば過ごせるように考えるためのもの、という言葉に明るい未来を感じました。  
埼玉県内で、5歳児健診を実施している市町村はまだ少ないようですが今後増えていき、令和10年度までには全市町村で実施されることを目指しているそうです。

次に「5歳児健診」を始めた自治体での健診の事業報告を、朝霞支部の青木玲奈さん・越谷支部の廣瀬加奈恵さんが発表されました。  
医師・保健師・心理士などの多職種が一緒に行うこの健診の中で、歯科衛生士の役割は集  
団歯科保健講話と個別歯科相談ということですが、どちらもありましたが、講話の中の子ども様子を観察して、発達や行動のチェックを心算士や保健師が行うことは、両方の発表からうかがえ、とても興味深い内容でした。また、子どもにわかりやすく楽しく歯科保健指導ができるように媒体の工夫されているのも今後の参考になるものでした。  
後半のテーマは同じ「母子保健」と「5歳児健診」で6人前後のグループに分かれグループワークが行われました。各支部での事業の様子や工夫していること、課題について活発な意見交換が行われました。母子保健や1歳6か月・3歳児歯科健診で関わっている歯科衛生士の中でも立場が違いますが、それぞれの知らないことが聞けたので良かったです。  
最後に各グループで出た意見や課題について発表がされました。



(浦和支部 田中 記)

「母子保健について」  
・3歳から5歳までの間に力エスになる子が多いという臨床感がある  
・マタニティ歯科の必要性  
・兄弟が多い下の子に力エスが傾向  
・外国人が増えているが口腔保健に対する文化の違いを感じる  
・1歳6か月健診で赤染めをするのはどうなのか  
「5歳児健診について」  
・歯科の存在がまだ薄い  
・歯科に与えられた時間が短い  
・力エスフリーの子が増えたので口腔機能にも着目する必要を感じる  
・口腔機能について気付きはできても、かかりつけ歯科医が受け入れてくれるのが不安  
などたくさん意見がありました。

「5歳児健診に「歯科健診」が導入されている自治体は少ないようですが、今から5歳児健診における歯科衛生士がどうかかわり指導するかの準備していく必要性を感じました。未来を担う子どもたちの心身の健康を「歯科」から支えるべく、研鑽していくと感じた研修でした。

本会からは口演発表とポスター討論に参加いたしました。  
①演題「和光市5歳児健診立ち上げへの歯科衛生士の関わり」小集団講話を通じた多職種との協働の実践」朝霞支部の青木玲奈氏が一般口演を行いました。  
5歳児健診は、基本的な生活習慣が定着される一方、発達の課題が認知される時期でもあり、この課題に対応するため、国が実施を推奨している。和光市

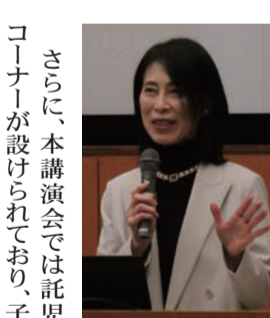
令和7年度 埼玉県歯科医師会男女共同参画推進委員会講演会(共催)  
日時 令和8年1月18日(日) 10時～12時  
場所 彩の国すこやかプラザ2F セミナーホール  
本講演会は、「生涯にわたる口腔機能を維持するために歯科で小児期にできること」の実践編という位置づけで、理論だけでなく、浜野美幸先生の貴重な症例を多くご提示いただきました。症例を通して、日々の診療や歯科保健指導の現場でどのように評価し、指導・支援をするべきかが具体的に示された内容でした。小児期からの口腔機能の育成支援が、子どもたちの生涯にわたる口腔の健康や全身の健康に深く関わっていく、ということをあらためて考える機会となりました。  
咀嚼・嚥下・呼吸・口腔習癖・姿勢や食支援など、口腔機能を多角的にとらえる視点を持つことは、継続的に子どもや保護者と関わる歯科衛生士にとって非常に重要であると感じました。う蝕の罹患は少数にとどまっていますが、お口の困りごとを抱えている子どもや保護者が増加している現状の中、成長発達段階を踏まえ、生活背景や家庭での様子を理解したうえで指導・支援すること、歯科衛生士が関わる役割の重みを再認識しました。  
講演会最後の「Take Home Message」①早期発見・対応する(生活の改善・支援) ②口腔機能発達の対応の基本は「よい生活習慣」③口腔機能の大切さを歯科から発信し多職種と共有する  
これらの言葉を忘れずに、日々の診療や歯科保健活動で貢献していきたいと思っております。  
(大宮支部 肥沼 記)

さらに、本講演会では託児コーナーが設けられており、子育て世代の歯科衛生士も安心して参加できる環境が整えられていました。託児コーナーでは歯科医師、歯科衛生士による口唇閉鎖力測定器(りっぷるくんの測定や、吹き戻し、紙風船など、お口を使った遊びをして子どもたちの楽しそうな様子を見ることができました。学びを深めたい気持ちがあっても、育児との両立が難しい場面は多く、このような配慮は、専門職が継続して学び続けるために非常に意義深い取り組みであると感じました。

では歯科衛生士を含む28名が協働し心身の発達を多面的に評価する体制を構築、2024年4月に開始された。  
歯科衛生士による小集団講話は、バレットを用いた劇形式の講話に子どもとの対話や「右手をあげる」等の口頭指示を取り入れ、歯みがきの重要性・おやつの約束事を伝える。集団における立ち振る舞いを観察して社会的な発達状況を把握する場となる。多職種での協議・振り返りを継続することで、発達評価を行う多職種連携を円滑にしている。  
今後、歯科医師による歯科

②演題「岩槻高齢者講習センターにおける歯と口の健康調査報告」  
浦和支部の須賀道子氏、佐藤恵美氏がポスター討論を行いました。  
2024年5月に埼玉県警察岩槻高齢者講習センターがさいたま市岩槻区に新設された。同施設内に埼玉県歯科医師会による「お口の元気アップステーション」が開設され、本会員8名が交代で2人1組となり、月々金祝日除くまで勤務している。本施設では、認知機能検査終了後の受講者に立ち寄りながら口腔機能維持の重要性やフレイル予防への行動変容を促している。その活動内容の紹介と「健口長寿の6項目の

授業は午前か午後だけ  
働きながら  
歯科衛生士になれる  
臨床実習期間を除く  
歯科助手、歯科受付の学生増えています!  
埼玉県 川越 専門学校 医学アカデミー 歯科衛生士学科  
オープンキャンパス 開催中  
CHECK!! 歯科医院等  
推薦割引 2027年4月入学 募集開始!!  
授業料 50,000円OFF  
QRコード



(浦和支部 高橋 記)

紹介します!

# 私の職場

川越支部

## 秩父臨床デンタルクリニック



私の職場は秩父市別所にある『秩父臨床デンタルクリニック』です。西秩父駅から徒歩20分、緑に囲まれた中にレンガ造りの本館とガラス張りのメインテナンス専門施設を併設しています。ユニット数は全部で16台です。

先生方は「徹底的な研鑽」を求めていること有名なJIAADSのスタディグループに所属しており、院長の栗原先生はJIAADSの講師も務めています。医院全体で「口腔内の長期的な安定」という理念を持ち、患者さんに向き合っています。

拡大鏡を使用しているため、このまま放置すると5年後、10年後にどうなるかを説明し、患者さんと一緒に考えています。また、マウスピースやバイトプレートに着用を促すのも歯科衛生士の仕事です。

入職前は咬合について勉強していませんでした。しかし先生方は咬合の調和を重要視して治療計画を立てており、長期的な予後のためにその重要性を学びました。歯の中心位でも筋肉が緊張している場合があり、それが歯ぎしりや食いしばりを助長します。筋肉に負荷がかからない安定位を理解し説明しています。また必要な患者さんには顎二腹筋のマッサージも行っています。「顎が楽になった」と言っていただけることが多く、やりがいを感じます。歯や咬合の異常を早期に見てくれるのが定期的メインテナンスを行っている歯科衛生士だと思えます。これからは長期的な安定を目指して取り組んでいきたいと考えています。

(鈴木綾記)



拡大鏡を使用しているため、このまま放置すると5年後、10年後にどうなるかを説明し、患者さんと一緒に考えています。また、マウスピースやバイトプレートに着用を促すのも歯科衛生士の仕事です。

入職前は咬合について勉強していませんでした。しかし先生方は咬合の調和を重要視して治療計画を立てており、長期的な予後のためにその重要性を学びました。歯の中心位でも筋肉が緊張している場合があり、それが歯ぎしりや食いしばりを助長します。筋肉に負荷がかからない安定位を理解し説明しています。また必要な患者さんには顎二腹筋のマッサージも行っています。「顎が楽になった」と言っていただけることが多く、やりがいを感じます。歯や咬合の異常を早期に見てくれるのが定期的メインテナンスを行っている歯科衛生士だと思えます。これからは長期的な安定を目指して取り組んでいきたいと考えています。



### 認定歯科衛生士からのメッセージ

## 日本有病者歯科医療学会 認定歯科衛生士

鈴木綾 (川越支部)

私は有病者歯科医療学会の認定歯科衛生士を大病院勤務時に取得しました。大病院ではがん患者さんの口腔ケアや術後、術後の口腔ケア、廃用症候群の患者さんの口腔ケアなど、主に全身疾患のある患者さんの口腔機能管理に携わりました。いわゆる周術期口腔機能管理です。新卒1年目の時、重度歯周炎の患者さんのスクリーニングを任せられました。緑上歯石を除去した後、その患者さんが発熱してしまつた経験があります。化学療法中で白血球数が下がっていたことに後で気づきました。主治医に抗菌薬を投与していただき大事には至りませんでした。血液データを事前に確認せずに

行ったことを後悔しました。幅広い視野と知識を持つて口腔ケアに介入しなければ患者さんを危険にさらしてしまうことを実感しました。この経験から有病者歯科医学会に入会し、認定歯科衛生士を目指しました。

化学療法や放射線治療で起こる口腔有害事象は多く、対応法や歯科衛生士の経験をすることが大切だと感じました。口腔乾燥においても保湿剤には種類や味があり、さまざまな商品に触れることも必要です。保湿剤を不快に思う方もいます。グリセリン入り含嗽薬や生理食塩水での含嗽、白ごま油の塗布など引き出しがあると、より患者さんに寄り添った口腔ケアができます。こうした知識は先輩歯科衛生士の経験を聞くことで学びました。学会の講演やセミナーでは実際に有病者の口腔ケアに携わる方の話を聞くことができます。知識を増やすことで自信を持って伝えることができ、患者さんをより安心させられると思います。

現在は一般歯科に勤務していますが、高齢者や術前・術後の口腔ケアをかりつけ歯科医院で行いたいという方も多くいます。問診時に患者さんの状態を必ず確認するよう心がけています。

私にとって認定歯科衛生士は「学び続ける」ためのモチベーションになっています。

## 無料職業紹介所 求人求職情報

- 求人
- 常勤 7件
- パート 9件
- 求職
- 常勤 2件
- パート 1件

(令和8年4月10日現在)

求職希望の方は、毎週月曜から金曜の10時~16時の間に、お問い合わせ下さい。

【お問い合わせ先】  
 埼玉県歯科医師会歯科医療従事者  
 無料職業紹介所  
 さいたま市浦和区針ヶ谷4-165-26  
 電話番号 048(835)4371

## 輝け! SDH 2年目会員

① 出身校 ② 今、行ってみたいところ

塚田 邦枝さん(川越支部)

- ① アポロ歯科衛生士専門学校
- ② 国内:福岡 海外:台湾

山崎 由記さん(狭山支部)

- ① 日本ウェルネス歯科衛生専門学校
- ② 沖縄

眞下 さつきさん(狭山支部)

- ① 愛媛県立歯科技術専門学校
- ② カップドキア

## 編集後記

若葉が薫る季節となりました。新年度の慌ただしさも少し落ち着き、日々の歩みをあらためて感じる頃かと存じます。本号の発行にあたり、ご尽力いただきました皆様に厚く御礼申し上げます。(川越記)

### ☆会務報告☆

- 2月1日(日) 埼玉県歯科衛生士だより 3月1日号読み合わせ
- 吉岡会長、富永副会長、福田副会長、荒井専務理事、大宮支部
- 2月2日(月) 埼玉県立大学 人会案内 竹澤さん(越谷支部)
- 2月7日(土) 東京都歯科衛生士会新春の集い 富永副会長
- 2月9日(月) 令和7年度第1回埼玉県歯科口腔保健推進委員会(Zoom)吉岡会長
- 2月12日(木) 会計監査 吉岡会長、富永副会長、大久保監事、鈴木監事
- 2月16日(月) 日本歯科衛生士会表彰審査会 福田副会長
- 2月21日(土) 令和7年度都道府県歯科衛生士会会長会 吉岡会長
- 2月22日(日) 日本歯科衛生士会創立75周年記念式典祝賀会
- 吉岡会長、富永副会長、福田副会長、荒井専務理事、大久保監事
- 3月1日(日) 埼玉県歯科衛生士だより 3月1日号発送・5月1日号企画会議
- 吉岡会長、福田副会長、荒井専務理事、大宮支部、川越支部
- 3月2日(月) 大宮歯科衛生士学校・人会案内 山口さん、室井さん(大宮支部)
- 3月5日(木) 大宮歯科衛生士専門学校卒業式 富永副会長
- 3月6日(金) 埼玉歯科衛生士学校・人会案内 田中さん(浦和支部)
- 3月8日(日) 令和7年度埼玉県歯科医学大会
- 埼玉県歯科衛生専門学校卒業式 吉岡会長
- 3月12日(木) 三役会
- 3月13日(金) 埼玉県立大学卒業式 吉岡会長
- 3月15日(日) 令和7年度第10回理事会協議事項:終身会員について、令和8年度支部事業計画書(案)・予算計画書(案)について、会長表彰について、事務所移転について
- 令和7年度地域歯科保健の集い
- 令和7年度ホームページ委員会
- 3月22日(日) 令和7年度末就業歯科衛生士復職支援・離職防止研修会 吉岡会長

## 新規メンバー募集中!

お問い合わせは 049-293-8047 へお気軽にどうぞ!

ただいま新規ご入会の方に  
 入会日から3ヶ月間  
 全品40%OFFになる  
 プレミアムチケット進呈中!

- 特典1 1点お持込みにつき100円ポイントが貯まります
- 特典2 メンバーいつでも20%OFF
- 特典3 雨の日25%OFF
- 特典4 お誕生日は全品50%OFF

入会金¥330→300ポイント還元!

当店はドライ品1点1点手仕上げ! だから安心&キレイ!

東京・埼玉を中心に65店舗展開中!

【埼玉県内】本川越店・川越東店・川越西店・新河岸254店・新河岸駅前店  
 上福岡店・ココネ上福岡店・ふじみ野西店・ふじみ野東店・鶴瀬店  
 みずほ台西店・志木東店・志木南店・朝霞台店・北朝霞店・新座駅前店  
 浦和仲町店・東高砂町店・武蔵浦和店・キューポラ店・樹モール店  
 和光北店・和光丸山台店・和光南店・戸田公園店・イオンタウンふじみ野店

## 介護のことならどんなことでもご相談ください

- ◆ デイサービス
- ◆ ホームヘルパー
- ◆ ケアマネジャー
- ◆ 施設入所



川口市、練馬区、杉並区  
 株式会社ビーステップ  
 ビーステップかいご  
 無料電話相談受付中  
 TEL 03-6767-2100

